

Présentation

Objectifs:

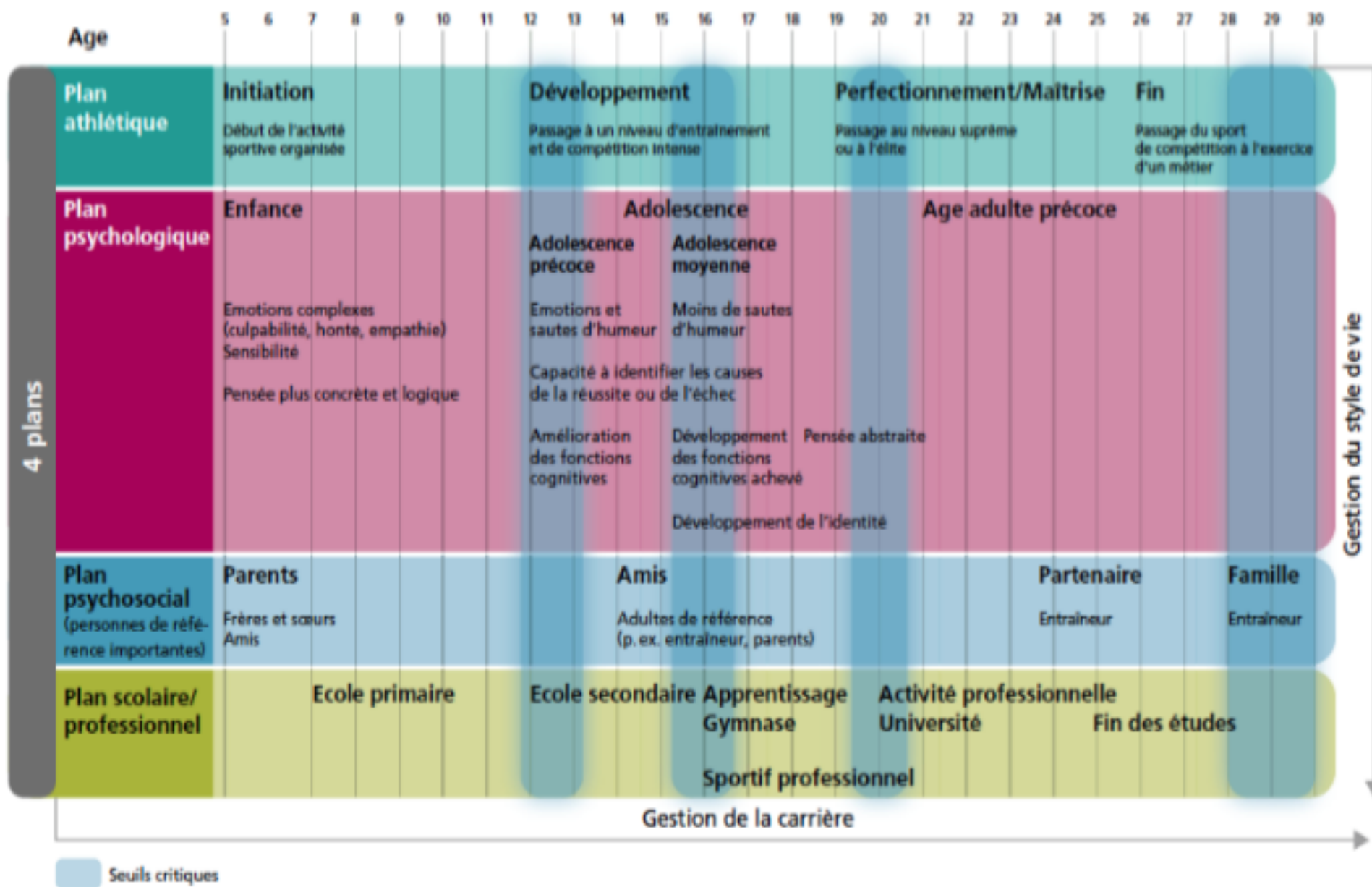
- a/ Réfléchir à propos des systèmes d'interactions adolescent-sport et les dérives addictives comme attracteur potentiel
- b/ Echanger sur les conséquences pratiques

Organisation de l'atelier:

- I. Quelques repères: sport, adolescence, et addictions
- II. Vignette clinique TCA
- III. Substances et sportifs élites: prise de décision
- IV. Vignettes cliniques Ecoute dopage
- V. Cas de parcours sportifs
- VI. Conclusion

Quelques repères: sport, adolescence, et addictions

- Sport favorable ou défavorable à la santé,
- La co-substantialité des troubles addictifs avec le sport de compétition et/ou des opportunités-attracteurs de développement,
- Troubles addictifs et sport: une question délicate en relation avec la pratique sportive (i.e., de multiples sports et de multiples formes de pratique + la question du développement harmonieux ici et maintenant et plus tard...)
- Deux entrées classiques: Les typologies sportives (stigmatisation mais à connaître) et les formes de pratiques et d'interactions (plus actuels et porteurs)
- Penser le sport et les addictions dans un processus développemental



Développement sur les plans athlétique, psychologique, psychosocial et scolaire/professionnel avec représentation schématique des transitions (d'après Visek, Harris & Blom, 2009; Whaley, 2007; Wylleman & Lavallee, 2004).

Une pratique sportive équilibrée (D'après Côté et Fraser-Thomas (2008, 23))

Table 2.1 *Suggested percentage of time and number of sporting activities during the sampling, specializing, and investment years*

<i>Stage of participation</i>	<i>Deliberate play/ other sport activities: % total involvement</i>	<i>Deliberate practice: % total involvement</i>	<i>Involvement in other sports: No. of sports</i>
Sampling (age 6–12)	80%	20%	3–4 sports
Specializing (age 13–15)	50%	50%	2–3 sports
Investment (age 16–22)	20%	80%	1–2 sports

Des parcours différenciés (D'après Côté, Baker & Abernethy, 2007,197)

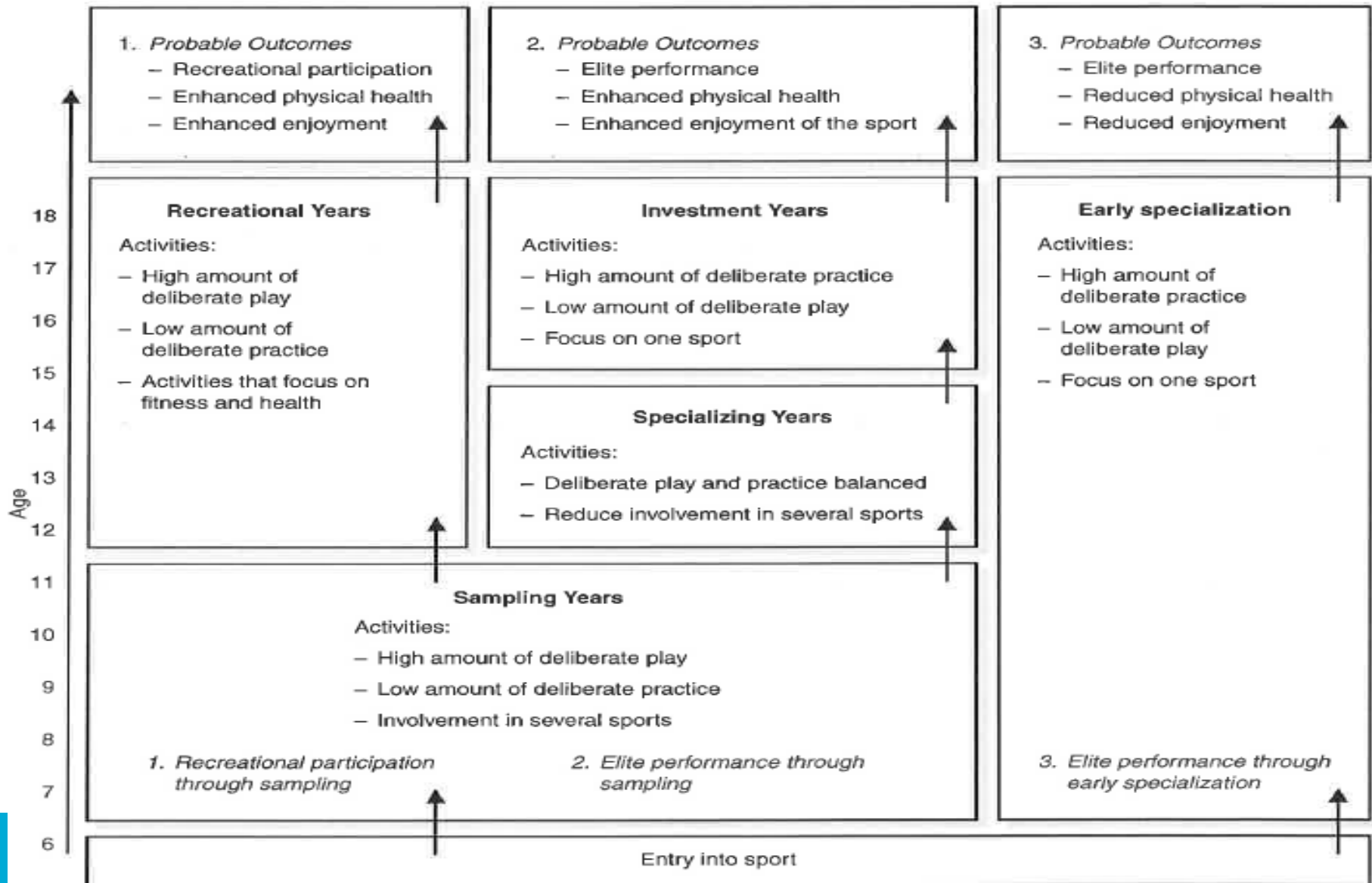


Figure 8.2 Developmental model of sport participation.

Des expériences positives vécues par les adolescents (D'après Fraser-Thomas & Côté, 2009,9)

Category	Theme	N
1. Athletes were challenged.	1. Sport structure demanded a strong work ethic	18
	2. Coaches demonstrated belief in athletes' capabilities	13
	3. Sport required commitment, discipline, and perseverance	13
	4. Coaches provided meaningful constructive feedback	12
	5. Coaches taught and guided the goal setting process	8
	6. Coaches pushed athletes and held high expectations	7
	7. Parents, siblings, and peers influenced athletes' work ethic	7
2. Athletes had meaningful adult relationships.	1. Coaches made special connections with athletes	15
	2. Sport provided an opportunity to develop special relationships with parents	13
	3. Coaches were good communicators	10
	4. Coaches served as adult role models	6

Des expériences positives vécues par les adolescents (D'après Fraser-Thomas & Côté, 2009, 10)

Category	Theme	N
3. Athletes had meaningful peer relationships.	1. Sport provided an opportunity to develop close and unique friendships built on common interests	16
	2. Club structure provided opportunities to develop special relationships with different aged peers	15
	3. Sport provided opportunities for leadership and role modeling	12
4. Athletes experienced a sense of community.	1. Clubs were family focused	10
	2. Clubs hosted events	7
5. Athletes had other positive life experiences.	1. Sport structure, coaches, and peers facilitated good time management skills	9
	2. Sport traveling fostered independence	9
	3. Sport experiences facilitated personal attributes	9
	4. Sport experiences guided life values, interests, and careers	9
	5. Sport provided opportunities to overcome stress and develop resistance	5
	6. Sport served as a context to develop good communication skills	4

Note. N represents number of participants that discussed a theme.

Des expériences négatives vécues par les adolescents (D'après Fraser-Thomas & Côté, 2009, 11)

Category	Theme	N
1. Athletes had poor relationships with coaches.	1. Coaches were poor communicators	9
	2. Coaches had favorites	9
	3. Coaches were intimidating	7
	4. Coaches modeled a poor work ethic	6
	5. Coaches demonstrated inappropriate behaviors	6
2. Athletes were negatively influenced by peers.	1. Peers were jealous and negative toward each other	4
	2. Peers demonstrated a poor work ethic	3
3. Athletes were burdened with parent pressure.	1. Parents pressured athletes to excel	4
	2. Parents pressured athletes to stay in the sport	3
4. Athletes experienced a challenging psychological environment.	1. Sport provided a context for excessive stress	6
	2. Sport provided a context for negative self-perceptions	3

Note. N represents number of participants that discussed a theme.

Quelques repères: sport, adolescence, et addictions

➤ Les typologies des troubles addictifs: Questionner la psychopathologie du sportif élite mais aussi les sports récréatifs...(Fernandez, 2010; Hauw, 2016; Purper-Oakil, Michel, Baup, & Mouren-Simeoni, 2002).

- les conduites alimentaires et les troubles du comportement alimentaire,
- les conduites à risque ou à caractère addictif (addiction à l'exercice),
- les consommations de substances toxiques (substances dopantes et récréatives),
- les manifestations émotionnelles (troubles du spectre anxio-dépressif - le syndrome de sur-entraînement) et, les dysfonctionnements relationnels (syndrome de réussite par procuration).

Vignette clinique 1: Troubles des comportements alimentaires

Document 2: Substances et sportifs élités: prises de décision

Vignettes cliniques 2 : Body building

Document 4: Deux types de parcours de consommation

Conclusion

denis.hauw@unil.ch